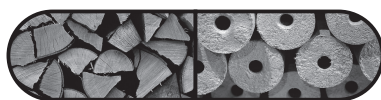




ZPLYŇOVACÍ KOTEL NA DŘEVO ATTACK® SLX, DPX



*Návod na správnou
instalaci, provoz
a čištění kotlů*



WWW.ATTACK.CZ

Důležité! Před prvním spuštěním si důkladně prostudujte tento návod!

OBSAH

1.	INSTALACE A PARAMETRY KOMÍNU	3
2.	OVĚŘENÍ SPRÁVNÝCH PARAMETRŮ KOMÍNU	4
3.	PŘÍSTROJE NA MĚŘENÍ TAHU KOMÍNU	5
4.	PRACOVNÍ TLAK V HYDRAULICKÉM OKRUHU	6
5.	OCHRANA KOTLE PROTI NADMĚRNÉ KONDENZACI ATTACK-OVENTROP	6
6.	SPRÁVNÁ POLOHA POPELNÍKŮ	7
7.	PALIVO	8
8.	INSTALACE DOCHLAZOVACÍHO OKRUHU	9
9.	SPRÁVNÉ NASTAVENÍ VZDUCHŮ	9
10.	ČIŠTĚNÍ POPELNÍKU	10
11.	ČIŠTĚNÍ PROSTORU KOLEM POPELNÍKU	12
12.	ČIŠTĚNÍ TRUBEK VÝMĚNÍKU PÁKOU TURBULÁTORŮ	13
13.	ČIŠTĚNÍ PROSTORU POD VÝMĚNÍKEM	14
14.	POLOHA PÁKY TURBULÁTORŮ PŘI ČIŠTĚNÍ	15
15.	NÁŘADÍ NA ČIŠTĚNÍ PROSTORU POD VÝMĚNÍKEM	16
16.	KONTROLA FUNKČNOSTI ROUROVÉHO VÝMĚNÍKU	17
17.	PŘÍSTUP K ROUROVÉMU VÝMĚNÍKU	17
18.	ODEJMĚTE VÍKA VÝMĚNÍKU	18
19.	KONTROLA SPRÁVNÉ FUNKCE ROZTÁPĚCÍ KLAPKY	18
20.	ČIŠTĚNÍ ZÁVITŮ TURBULÁTORU	19
21.	ČIŠTĚNÍ PRACOVNÍHO PROSTORU VENTILÁTORU	20
22.	ČIŠTĚNÍ LOPATEK OBĚŽNÉHO KOLA VENTILÁTORU	21
23.	SOUHRNNÝ PŘEHLED PRAVIDELNOSTI ČIŠTĚNÍ JEDNOTLIVÝCH ČÁSTÍ KOTLE	21

1. INSTALACE A PARAMETRY KOMÍNU

Při instalaci napojení komínu na kotel je nutné dbát na správný odvod sazí a případného kondenzátu z komínu tak, aby nepadal zpět směrem do kotle. Toto je možné provést pomocí T-kusu, jako je na obr. Kouřovod musí mít vyústění do komínového průduchu. Pokud není možné připojit kotel ke komínovému průduchu bezprostředně, má být příslušný nadstavec kouřovodu podle daných možností co nejkratší a ne delší než 1 m, bez dodatkové výhřevné plochy a směrem ke komínu musí stoupat. Kouřovody musí být mechanicky pevné a těsné proti pronikání spalin a vevnitř čistitelné. Kouřovody nesmí být vedeny cizími bytovými anebo užitkovými jednotkami. Vnitřní průřez kouřovodu se nesmí směrem ke komínu zužovat. Při instalaci se snažte minimalizovat použití kolen. Komín musí být zhotoven v souladu s normami **ČSN 734201** a **ČSN 734210**



Závazné hodnoty správných rozměrů výšky a průřezu komínu:

DPX15, DPX25, DPX35, DPX45

20×20 cm min. výška 7 m

Ø 20 cm min. výška 8 m

15×15 cm min. výška 11 m

Ø 16 cm min. výška 12 m

SLX20, SLX25, SLX30, SLX35,

SLX40, SLX45, SLX50, SLX55

20 × 20 cm min. výška 7 m

Ø 20 cm min. výška 8 m

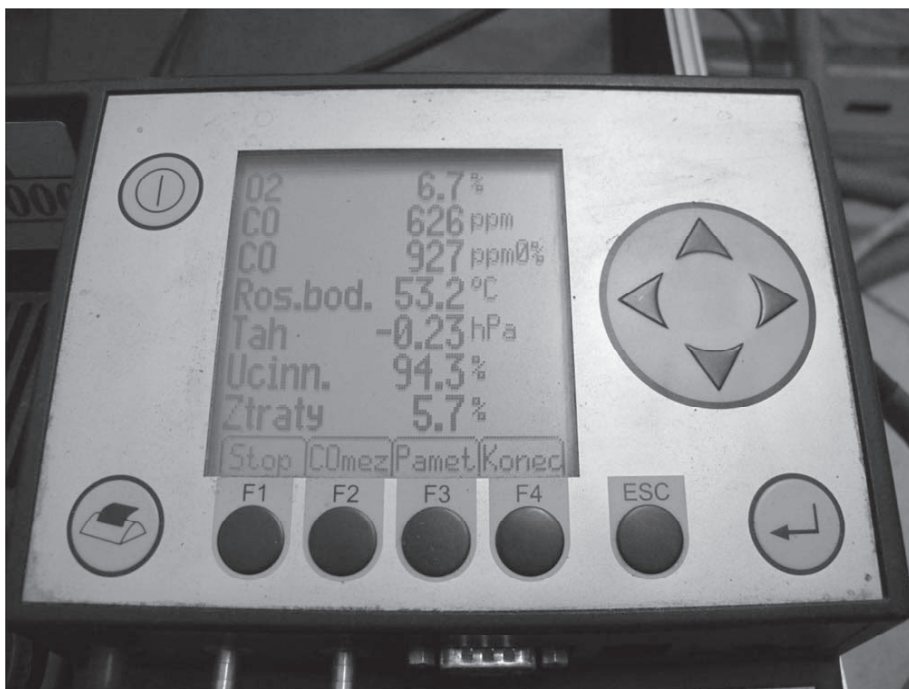
15 × 15 cm min. výška 11 m

Ø 16 cm min. výška 12 m

2. OVĚŘENÍ SPRÁVNÝCH PARAMETRŮ KOMÍNU

Správná funkčnost kotle je značně závislá na kvalitním komínu se správnými parametry. Minimální průměr komínu musí být 150 mm, doporučuje se však průměr 200 mm. Komín musí být navržen anebo regulován tak, aby při nominální hodnotě teploty spalin kotle dosahoval předepsaný tah 23 – 30 Pa.

! POZOR! Komín neplnící požadované parametry může způsobit omezenou funkci kotle (Nízkou teplotu spalin, snížený výkon, nadměrnou kondenzaci rourového výměníku, nižší životnost až úplnou disfunkci kotle). Na kotel nainstalovaný spolu s komínem s nesprávnými parametry se nevztahuje záruka.



3. PŘÍSTROJE NA MĚŘENÍ TAHU KOMÍNU

Způsob ověření správného tahu komínu je možný také při některých typech analyzátorů anebo přesným diferenčním tlakoměrem. Na obrázku je znázorněn také omezovač tahu, kterým je možné nastavit správný tah.



4. PRACOVNÍ TLAK V HYDRAULICKÉM OKRUHU



Pracovní tlak nesmí překročit hranici 2,5 bar.

POZOR! V okruhu musí být nainstalována expanzní nádoba a pojistný ventil.

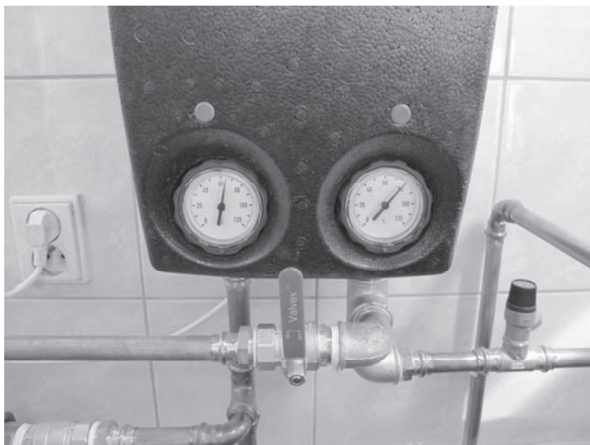


5. OCHRANA KOTLE PROTI NADMĚRNÉ KONDENZACI ATTACK-OVENTROP

Pro správný provoz kotle a dlouhou životnost je nutné kotel provozovat tak, aby teplota vratné vody byla vždy vyšší než 65 °C. Kotlový termostat nastavte na 80 až 85 °C, což je ideální provozní kotlová teplota. Záruka na kotel je platná pouze v případě, jestliže bylo do hydraulického okruhu kotle nainstalováno zařízení ATTACK-OVENTROP.



POZOR! Pokud zařízení ATTACK-OVENTROP nebude nainstalováno, může to způsobit sníženou životnost kotle.



6. SPRÁVNÁ POLOHA POPELNÍKŮ

Poloha popelníku je důležitá pro správný provoz kotle. Popelník není nutné z kotle při čištění vybírat, avšak je potřebné čas od času zkontrolovat jeho správnou polohu. Popelník musí být zasunut směrem dozadu na doraz.



7. PALIVO

Při provozu zplyňovacího kotle používejte vhodné palivo – měkké nebo tvrdé kusové dřevo. Vlhkost dřeva musí být v rozsahu 12 až 20 %. (což odpovídá době minimálně 15 měsíců volně uložené na vzduchu). V kotle je možné spalovat dřevný odpad v poměru 10 % ke kusovému dřevu. Alternativně je možné v kotle použít také dřevěné brikety válcového tvaru s otvorem ve středu.



POZOR! Dřevo s vlhkostí nad 20 % způsobuje nižší životnost kotle, snížený výkon, nadměrnou kondenzaci v rourovém výměníku kotle, což si může vyžadovat dodatečný mimozáruční servis!

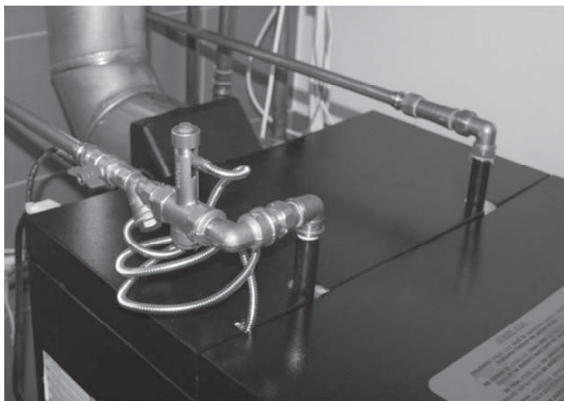


8. INSTALACE DOCHLAZOVACÍHO OKRUHU

Záruku na kotel je možné uplatnit pouze za podmínky, že na dochlazovacím okruhu kotle je nainstalován funkční termostatický ventil napojený na zdroj chladné vody. V případě, že je zdroj chladné vody závislý na elektrické energii (domácí vodárna), může při výpadku elektrické energie dojít k nefunkčnosti celého zařízení. V tomto případě použijte zásobníky vody umístěné ve vyšší poloze, než je umístěn kotel a napojené na termostatický ventil. Objem zásobníku musí být dimenzován podle výkonu kotle.

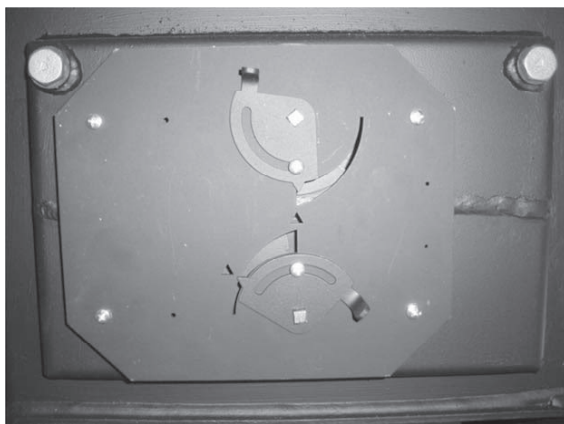


POZOR! Pokud na kotle není nainstalován dochlazovací okruh a dojde k jeho přehřátí, může dojít k jeho vážnému a nenávratnému poškození anebo dokonce požáru.



9. SPRÁVNÉ NASTAVENÍ VZDUCHŮ

Správné nastavení primárního a sekundárního vzduchu u kotlů SLX a DPX je předznačeno v plechu a není nutné s ním manipulovat. Správné nastavení primárního vzduchu (horní motýlek) je 100 %, sekundární (dolní motýlek) na 35 %. Toto platí pro všechny výkonové řady **DPX (15, 25, 35, 45)**.



Pro **SLX** platí:

20SLX	100 % / 55 %
25SLX	100 % / 65 %
30SLX	100 % / 60 %
35SLX	100 % / 70 %
40SLX	100 % / 65 %
45SLX	100 % / 75 %
50SLX	100 % / 80 %
55SLX	100 % / 85 %*

*první hodnota – primární vzduch
druhá hodnota – sekundární vzduch

10. ČIŠTĚNÍ POPELNÍKU

Vnitřní prostor popelníku čistíme od nasbíraného popela nejméně 1x denně. Čištění provádíme velmi účinně a jednoduše pomocí lopatky. Takovéto čištění je možné provést jednoduše a rychle také za plného provozu kotle.



POZOR! Horký popel z popelníku může stále tlít, proto ho nevhazujte přímo do smetí, ale do určené plechové nádoby, abyste nezpůsobili požár.





11. ČIŠTĚNÍ PROSTORU KOLEM POPELNÍKU

Prostor kolem popelníku pravidelně čistíme od popela, nejméně však 1x týdně. Používáme k němu vhodný nástroj, ideálně pohrabáč přiložený ke kotli. Žárbetonové tvarovky popelníku z kotle není nutné vybírat.



POZOR! Nedostatečně vyčištěný prostor kolem popelníku může způsobit omezenou funkci kotle.

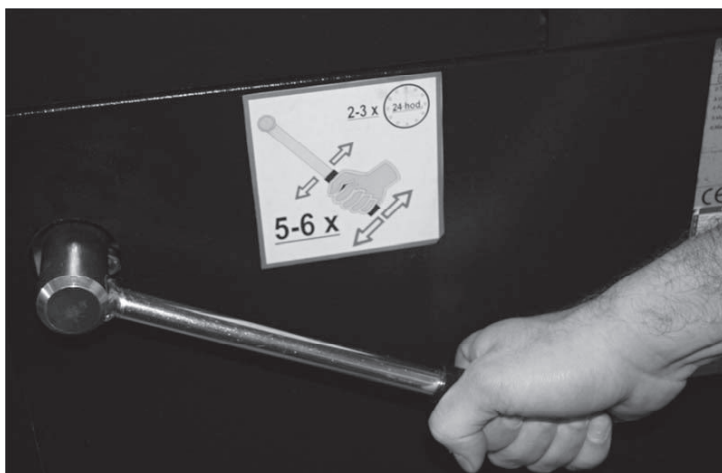
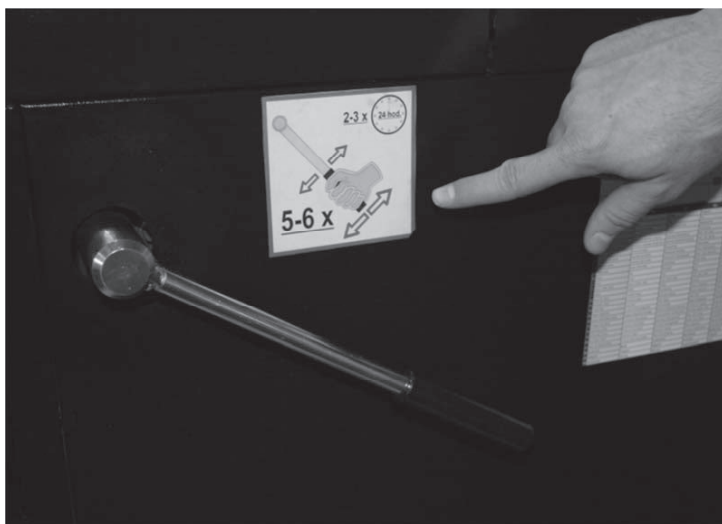


12. ČIŠTĚNÍ TRUBEK VÝMĚNÍKU PÁKOU TURBULÁTORŮ

Pohyb pákou čištění turbulátorů je nutné provádět v pravidelných intervalech, nejlépe při každém přiložení do kotle, nejméně však 3 krát denně. Pohyb je nutné uskutečnit v plném zdvihu 5–6 krát směrem nahoru – dolů.



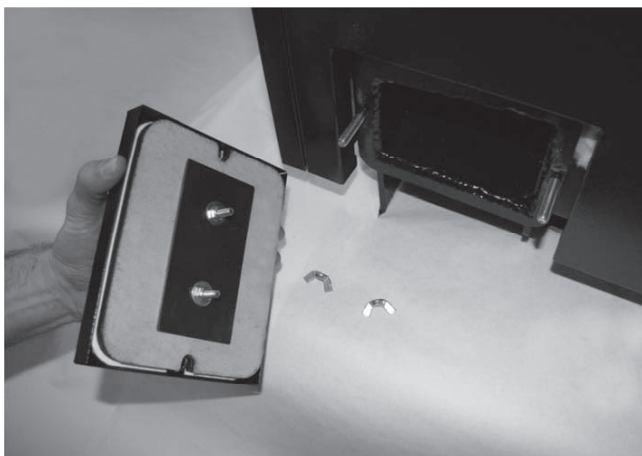
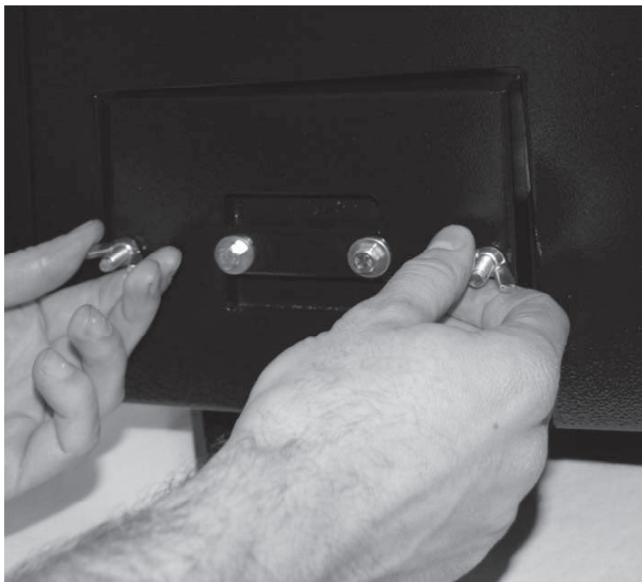
POZOR! V případě, že pohyb pákou turbulátorů není prováděn v pravidelných intervalech, může dojít k zanesení trubek výměníku, a tím k zablokování turbulátorů, snížené účinnosti, výkonu a nesprávné funkci kotle. V takovém případě se záruka na kotel nevztahuje. V případě nemožnosti pohybu páky turbulátorů kotel odstavte z provozu a zavolejte odborný servis.



13. ČIŠTĚNÍ PROSTORU POD VÝMĚNÍKEM

Prostor pod trubkami výměníku je nutné čistit v pravidelných intervalech. Tento interval je závislý na délce doby provozu kotle, nejméně však 1 x týdně. Při odnímání krytky otvoru čištění postupujte opatrně, aby nedošlo k poškození těsnění. Po vyčištění prostoru pod rourovým výměníkem kotle krytku nainstalujte nazpět tak, aby byla dostatečně přitažena a vzduchotěsná.

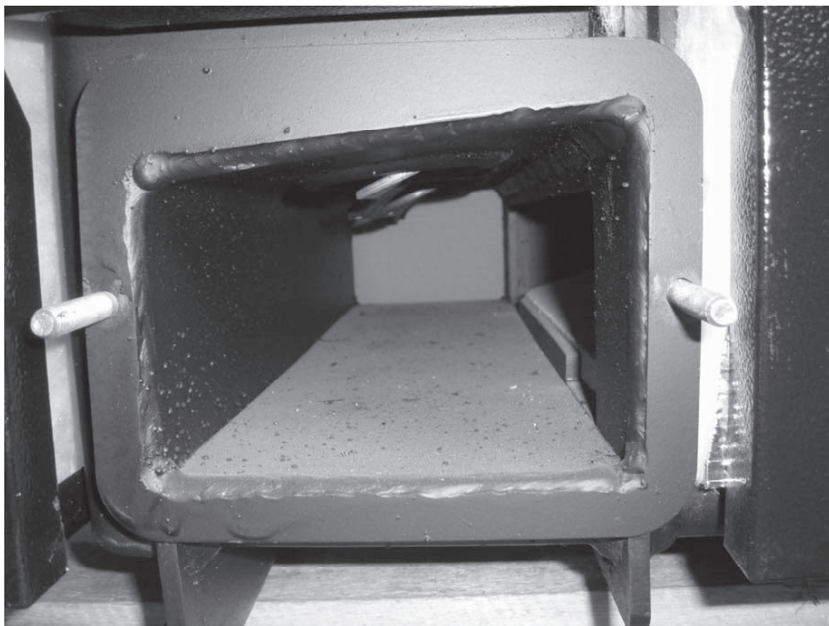
⚠ POZOR! V opačném případě může dojít k nedostatečnému proudění vzduchu v kotle a tím k nesprávné funkci kotle (neúčinné zplyňování, snížený výkon, nízká teplota spalín a pod.).



14. POLOHA PÁKY TURBULÁTORŮ PŘI ČIŠTĚNÍ

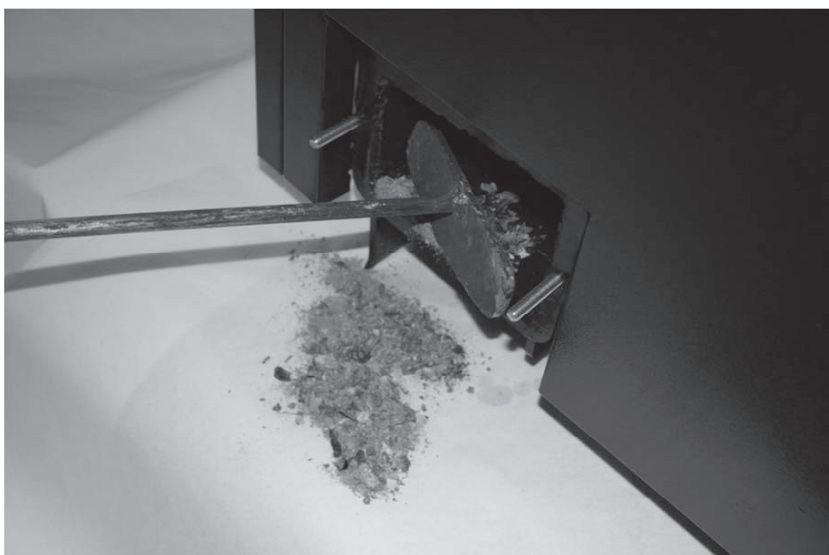
Jestliže chceme čistit prostor pod výměníkem kotlů DPX 15, 25, 35 a SLX 20, 25, 30, 35, 40, 45, 50, 55, jako první zvednete páku čištění do horní koncové polohy, aby se turbulátory "schovaly" do rour a uvolnil se prostor čištění. U kotle DPX 45 je ideální střední poloha páky.





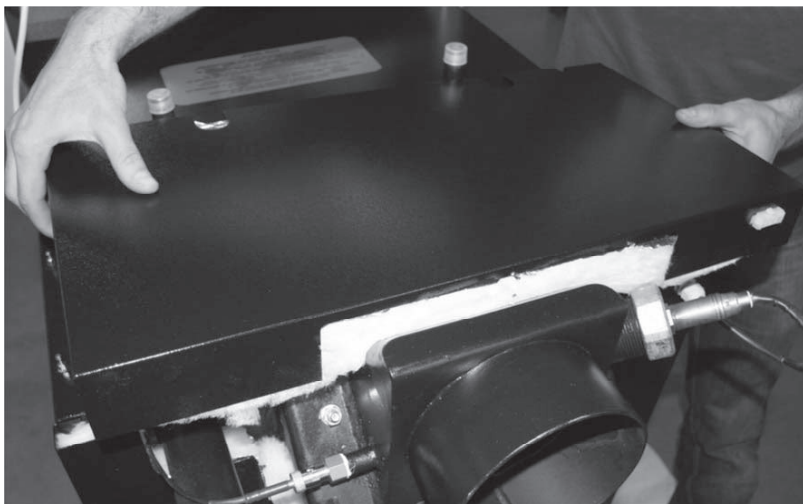
15. NÁŘADÍ NA ČISTĚNÍ PROSTORU POD VÝMĚNÍKEM

Na čištění prostoru pod výměníkem je možné použít pohrabáč, který je přiložený ke kotli.



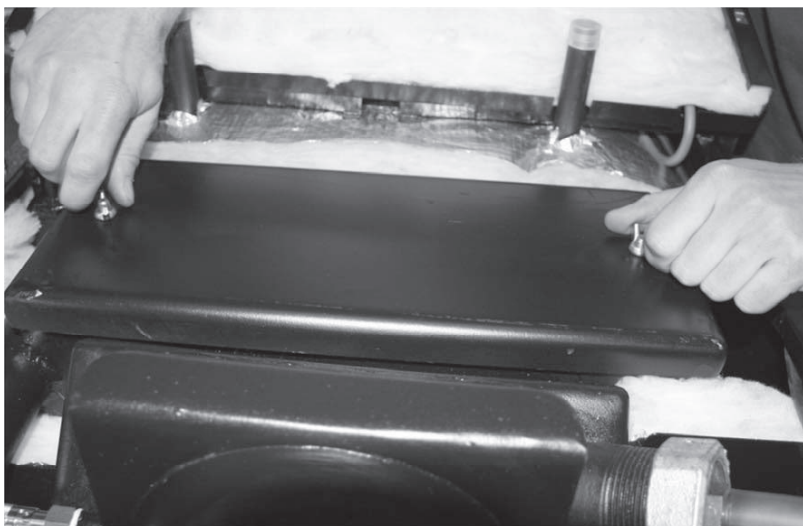
16. KONTROLA FUNKČNOSTI ROUROVÉHO VÝMĚNÍKU

Správnou funkčnost rourového výměníku kontrolujte pravidelně, nejméně však 1x za měsíc. Nejprve odejměte zadní horní kryt opláštění.



17. PŘÍSTUP K ROUROVÉMU VÝMĚNÍKU

Povolte křídlové matice.

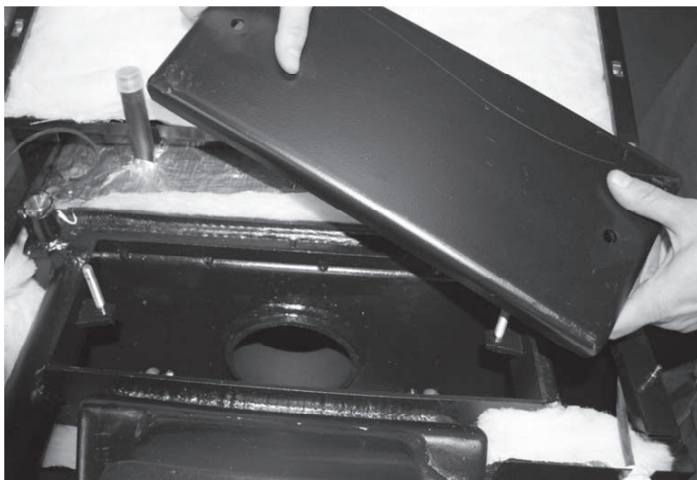


18. ODEJMĚTE VÍKA VÝMĚNÍKU

Kontrolu správné funkce turbulátorů provádějte mimo provoz kotle. Pro přístup k rourovému výměníku odejměte jeho víko.



POZOR! Při jeho skládání dbejte na to, aby bylo dostatečně přitažené a tím vzduchotěsné. V opačném případě to může způsobit nesprávnou funkci kotle.



19. KONTROLA SPRÁVNÉ FUNKCE ROZTÁPĚČÍ KLAPKY

Pro správnou funkci roztápěčí klapky je nutné pravidelně kontrolovat a čistit její dosedací plochy.



20. ČIŠTĚNÍ ZÁVITŮ TURBULÁTORU



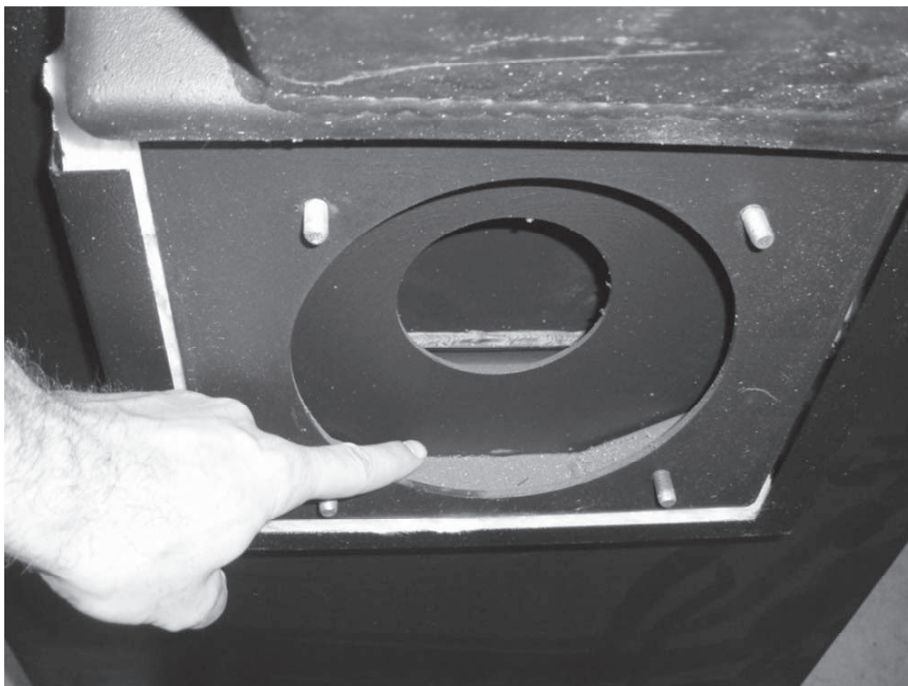
Pokud byl kotel z nějakého důvodu provozován nesprávným způsobem, je možné, že došlo k zanesení turbulátorů, a tím ke snížení průchodnosti spalin. Pokud se tak stane, turbulátory je nutné z kotle demontovat a vyčistit prostor mezi jednotlivými závitů například drátěným kartáčem. Turbulátory je nutné vrátit zpět do trubek, aby se nesnížila účinnost kotle. (Neplatí pro model 15 DPX.)

21. ČIŠTĚNÍ PRACOVNÍHO PROSTORU VENTILÁTORU

Pracovní prostor oběžného kola ventilátoru je nutné čistit nejméně 1× za rok. Povolíme matice příruby ventilátoru a ventilátor demontujeme. Pracovní prostor vyčistíme od sazí a usazenin. Při montáži dbáme na to, aby matice příruby ventilátoru byly dostatečně dotaženy.



POZOR! Demontáž ventilátoru provádíme pouze mimo provoz kotle. Nedostatečně vyčištěný pracovní prostor ventilátoru může způsobit jeho omezenou funkci.

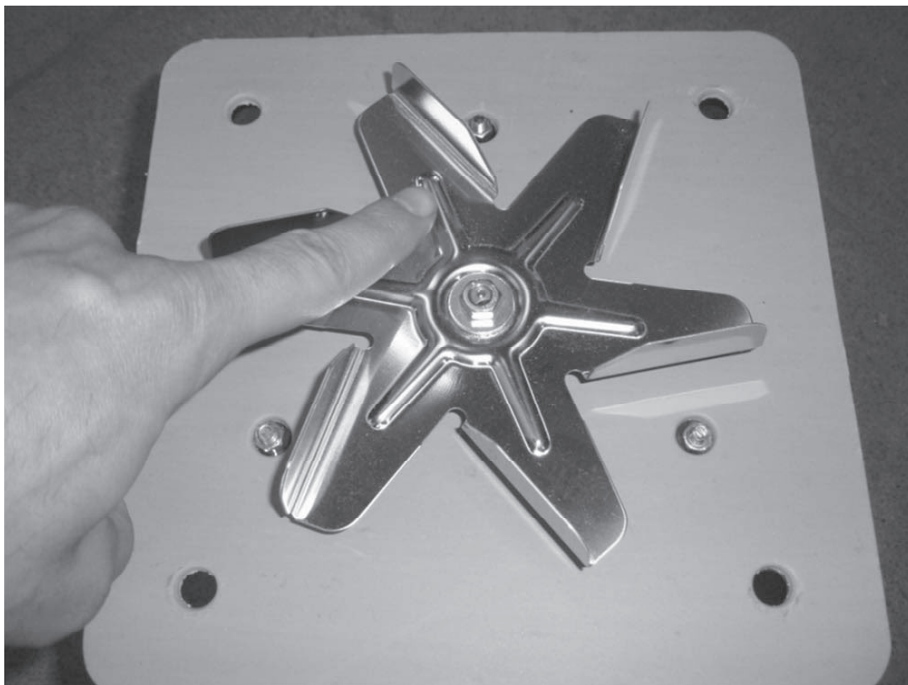


22. ČIŠTĚNÍ LOPATEK OBĚŽNÉHO KOLA VENTILÁTORU

Lopatky ventilátoru čistíme nejméně 1x ročně od nečistot vhodným náradím (drátěný kartáč).



POZOR! Nadměrně zanesené lopatky ventilátoru snižují jeho účinnost, a tím mohou způsobit omezenou funkci kotle.



23. SOUHRNNÝ PŘEHLED PRAVIDELNOSTI ČIŠTĚNÍ JEDNOTLIVÝCH ČÁSTÍ KOTLE

Čištění*	Bod	Denně	Týdně	Ročně
Vybírání popela	10	1x		
Prostor kolem popelníku	11		1x	
Prostor pod výměníkem	15		1x	
Páka turbulátorů	12	5–6x		
Klapka	19		1x	
Prostor ventilátoru	21			1x
Oběž. kolo ventilátoru	22			1x

* Minimální doporučené intervaly čištění. Podle intenzity vytápění mohou být i častější.